

ONDOKUZ MAYIS ÜNİVERSİTESİ
GÜZEL SANATLAR FAKÜLTESİ ENDÜSTRİYEL TASARIM BÖLÜMÜ
DIŞ PAYDAŞ TOPLANTISI / SWOT ANALİZİ

Ondokuz Mayıs Üniversitesi Güzel Sanatlar Fakültesi Endüstriyel Tasarım Bölümü dış paydaşları ile 10.07.2024 tarihinde online olarak dış paydaş toplantısı gerçekleştirilmiştir (Resim 1). Toplantıda farklı meslek gruplarından (akademisyen, endüstriyel tasarımcı, mühendis vb.) ve bölümümüz ile jüriler, ortak projeler, öğrencilik, etkinlikler gibi sebeplerle etkileşim halinde olan 7 dış paydaş katılımcı olarak yer almıştır. Katılımcı bilgileri şu şekildedir:

1. Ezgi İLHAN: Akademisyen (Gazi Üniversitesi) / ENTAK Komite Üyesi
2. Ekrem ÇALIŞKAN: Mühendis (Polfisan)
3. Çağrı ŞAHİN: Endüstriyel Tasarımcı /Yarı Zamanlı Öğretim Elemanı (Harduyu Tasarım / Atılım Üniversitesi)
4. Serpil ERDÖNMEZ: Akademisyen (Politecnico Di Milano)
5. Sergen ÇAĞLAYAN: Endüstriyel Tasarımcı (Silverline Ankastre)
6. İdris ORMANLI: Endüstriyel Tasarımcı (Merida Park Ekipmanları)
7. Recep Kadir KIYAK: Endüstriyel Tasarımcı (Polfisan)



Resim 1. Dış Paydaş Toplantısı

Toplantıda bölümümüzün olumlu ve olumsuz yönlerini belirleyerek geliştirmek amacıyla katılımcılar ile bireylerin/ kurumların kendi öz değerlendirmelerini objektif bir şekilde yapmalarını sağlayan bilimsel bir analiz yöntemi olan SWOT Analizi gerçekleştirilmiştir. SWOT Analizi sonuçları şu şekildedir (Tablo 1):

Tablo 1: SWOT Analizi Sonuçları

Güçlü yönler (Strengths)	Zayıf yönler (Weaknesses)
<ol style="list-style-type: none"> Bölümde nitelikli yöneticilerin bulunması, insan faktörü, çalışanlar Bölümün Samsun'da olması Öğrencilerin çeşitli etkinliklere katılıyor olması Uluslararasılaşmaya teşvik Firmalarla aktif ortaklıklar kurma Kampüsün güzel sanatlar fakültesi içerisinde, grafik heykel bölümleri ile beraber olması Yeterli sayıda atölyelerin olması Öğrenci sayısının ortalama düzeyde olması Bölümün yeniliklere ve fırsatlara açık olması Bölümün gelecek için önceden planlama yapması Ürün ara yüz tasarımı dersinin zorunlu olması Akademik kadronun çoğunlukla Endüstriyel Tasarım kökenli olması 	<ol style="list-style-type: none"> Akademisyen sayısının ve ödeneklerin yetmemesi Öğrencilerin mezuniyet sonrası yeterli program bilgisi ile ayrılmaması. Farklı okullardaki endüstriyel tasarım bölümlerinde yapılan etkinliklere katılımın az olması. Akademik kadronun sayıca yetersiz olması. Farklı alanlardan öğrenciler ile grup çalışmalarının yeterli olmaması. Ara sınıflarda firmalar ile birlikte yapılan projelerin yetersiz olması. Staj sürelerinin yetersiz olması. Bölümün Samsun'da olması. Sektörde çalışan yarı zamanlı tasarımcılara ihtiyaç olması. Öğrenci kulüplerinin yetersiz olması. Bölümün güzel sanatlar fakültesinde olması.
Fırsatlar (Opportunities)	Tehditler (Threats)
<ol style="list-style-type: none"> Samsun'da ve kampüsün güzel bir konumda olması. Mevcut kontenjan sayısının ideal olması. Farklı konumlardan Tasarımcılar ile iletişim kurulması. Samsun'un uzun vadede üniversite kenti olacak olması. ODTÜ dışında farklı okullardan mezun akademik kadroyla bölümün kurulması. Samsun sanayisi ile yakın olması. Sanayi bilincinin artırılması, iletişim kurulması. 	<ol style="list-style-type: none"> Puanların düşmesine paralel olarak öğrenci kalitesinin düşmesi Mezun sayısı artarken iş bulma oranının azalması Sanayiye uzak kalarak mezunların iş bulmasının zorlaşması Bölümlerin artmasına paralel olarak bölümlerin kapatılma ihtimali Samsun'da Araştırma Görevlisi bulma zorluğu Öğrenciler ile birebir etkinlikler yapmanın zorlukları Yeni bölüm olması nedeniyle mezun sayısının henüz yeterli olmaması Akademik kadro sayısının az olmasından kaynaklı iş yükünün fazla olması ve diğer etkenleri olumsuz etkilemesi. Staj sayısının yeterli olmaması. Yapılması planlanan etkinliklerin yeterince tanıtılamaması. Ülkede Endüstriyel tasarım bölümü hakkında bilgi yetersizliği.

SWOT Analizi ile ortaya konulan güçlü yönler, zayıf yönler, fırsatlar ve tehditler, önemleri açısından 7 katılımcı tarafından 5'li likert ölçeği (5: en önemli, 1: en önemsiz) ile değerlendirilmiştir. Güçlü yönlerin (12 madde) katılımcı değerlendirmeleri ortalamalarının sonuçları şu şekildedir (Tablo 2):

Tablo 2. Güçlü Yönlerin Değerlendirilmesi

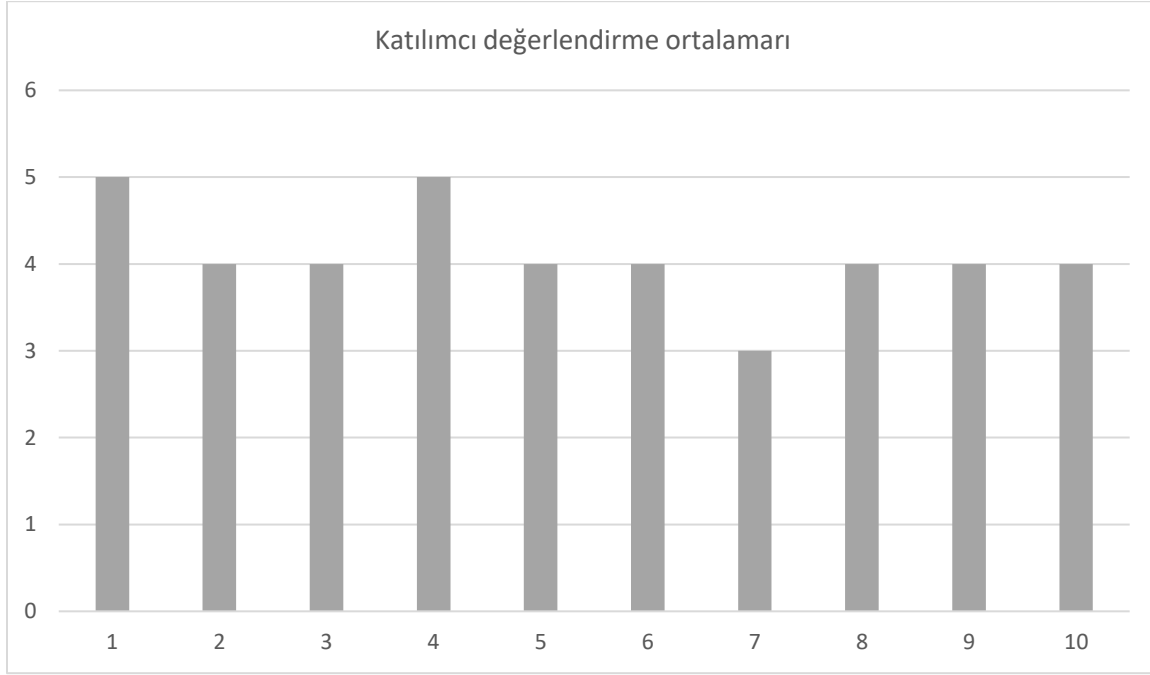


Katılımcı değerlendirmelerine göre bölümün en güçlü yönleri şunlardır:

- Firmalarla aktif ortaklıklar kurma
- Yeterli sayıda atölyelerin olması
- Öğrenci sayısının ortalama düzeyde olması
- Bölümün yeniliklere ve fırsatlara açık olması
- Bölümün gelecek için önceden planlama yapması
- Akademik kadronun çoğunlukla Endüstriyel Tasarım kökenli olması

Zayıf yönlerin (10 madde) katılımcı değerlendirmeleri ortalamalarının sonuçları şu şekildedir (Tablo 3):

Tablo 3. Zayıf Yönlerin Değerlendirilmesi

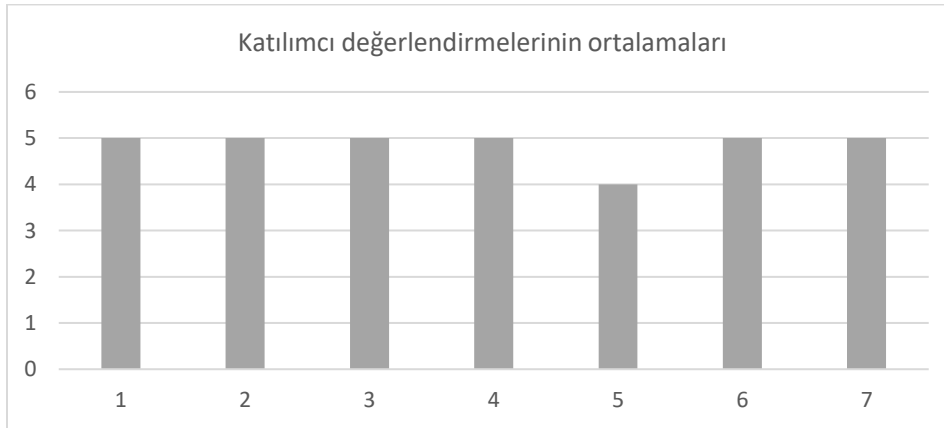


Katılımcı değerlendirmelerine göre bölümün en zayıf yönleri şunlardır:

- Akademisyen sayısının ve ödeneklerin yetmemesi
- Akademik kadronun sayıca yetersiz olması.

Fırsatların (7 madde) katılımcı değerlendirmeleri ortalamalarının sonuçları şu şekildedir (Tablo 4):

Tablo 4. Fırsatların Değerlendirilmesi

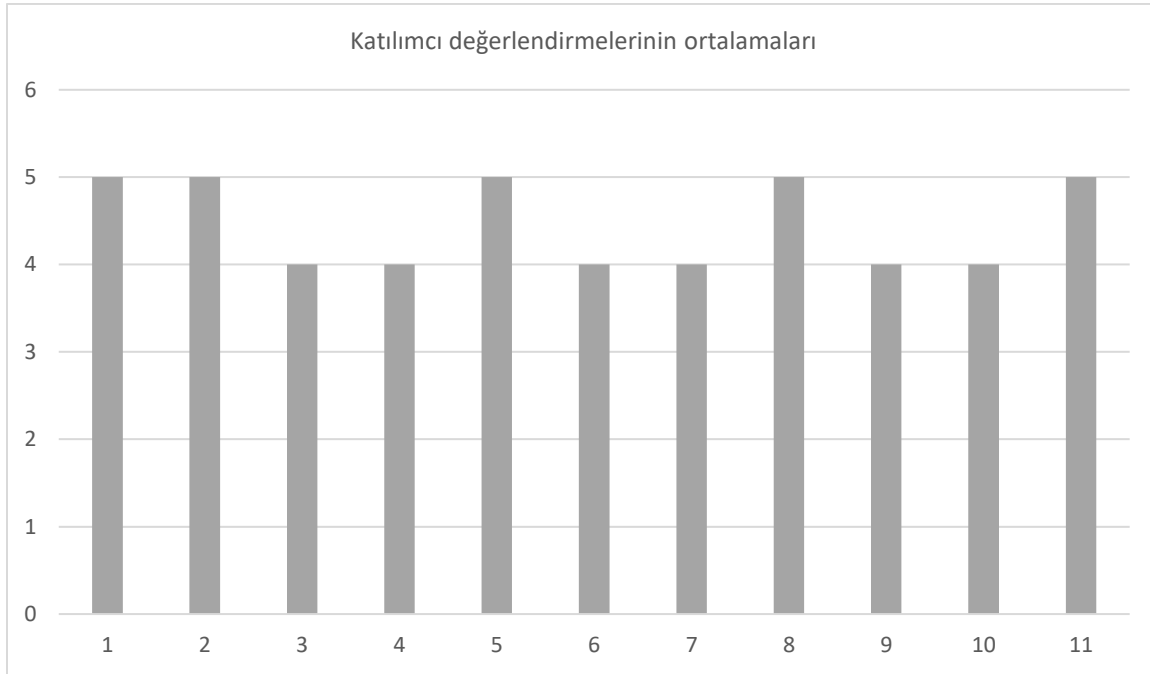


Katılımcı değerlendirmelerine göre bölümün fırsatları şunlardır:

- Samsun'da ve kampüsün güzel bir konumda olması.
- Mevcut kontenjan sayısının ideal olması.
- Farklı konumlardan Tasarımcılar ile iletişim kurulması.
- Samsun'un uzun vadede üniversite kenti olacak olması.
- Samsun sanayisi ile yakın olması.
- Sanayi bilincinin artırılması, iletişim kurulması.

Tehditlerin (11 madde) katılımcı değerlendirmeleri ortalamalarının sonuçları şu şekildedir (Tablo 5):

Tablo 5. Tehditlerin Değerlendirilmesi



Katılımcı değerlendirmelerine göre bölümün tehditleri şunlardır:

- Puanların düşmesine paralel olarak öğrenci kalitesinin düşmesi
- Mezun sayısı artarken iş bulma oranının azalması
- Samsun'da Araştırma Görevlisi bulma zorluğu
- Akademik kadro sayısının az olmasından kaynaklı iş yükünün fazla olması ve diğer etkenleri olumsuz etkilemesi.

- Ülkede Endüstriyel tasarım bölümü hakkında bilgi yetersizliđi.